



## مبانی چرخ خیاطی

آموزش موجود در این مقاله برای کمک به شما در مبانی چرخ خیاطی می باشد. امیدواریم از این مطلب لذت ببرید و نظرات خود را با ما در میان بگذارید.

↓ برنامه کلاس ها



## مبانی چرخ خیاطی

چه شما بخواهید اولین چرخ خیاطی خود را خریداری کنید چه بخواهید چرخ خیاطی قدیمی تان را با ابزار و وسایل اضافی را به روز رسانی و تقویت کنید، دانستن ویژگی های اساسی چرخ خیاطی برای شما سودمند است بنابراین می توانید انتخابی بر مبنای دانش ما داشته باشید.



### کلید جریان برق:

برخی از چرخ های خیاطی برای خاموش روشن شدن دستگاه دارای کلید جریان برق می باشند و این دکمه ممکن است از دکمه ی کنترل کننده چراغ جدا باشد. اگر کودکان در محل خیاطی ما رفت و آمد مکرر دارند این دکمه نقش محافظتی را بازی می کند. اگر دستگاه شما کلید جریان برق ندارد در نظر بگیرید که آن را به یک سیم ایمنی با کلید اصلی وصل کنید.





## روشنایی:

نورپردازی و روشنایی مناسب برای دوخت موفقیت آمیز، ضروری می باشد. یک چرخ خیاطی ممکن است چندین جای چراغ داشته باشد، اما مطمئن شوید قسمتی که سوزن و پایه دوخت قرار گرفته - اند حتما از نور مناسبی برخوردار باشد. برخی از چراغ ها جدا از جریان برق دستگاه کار می کنند.



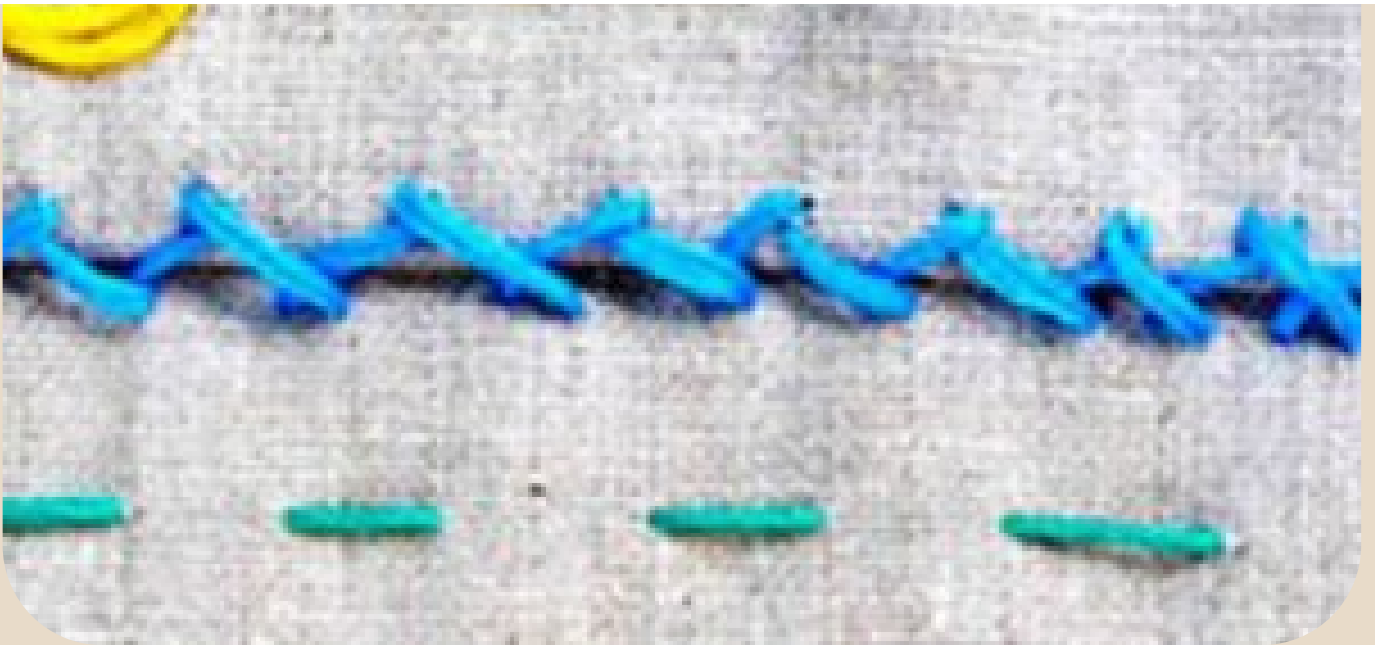


## انواع کوک:

چرخ های خیاطی دارای تعداد کوک های مختلفی هستند، از کوک مستقیم (ساده) که برای درزگیری معمولی لازم می باشد گرفته تا صدها کوک تزئینی دیگر. فقط کافیتست ارزیابی کنید که در دوخت خود به چه نوع کوک احتیاج دارید و سپس نیازتان را با انواع کوک های چرخ خیاطی مطابقت دهید.

دوخت های بنیادی و اولیه شامل کوک مستقیم، زیگزاگ، پس دوزی کور، رفو دوزی و جای دکمه و همچنین امکان دوخت برعکس برای بستن درزها می شود. همچنین به حداکثر طول و عرض کوک های چرخ نیز توجه داشته باشید. اگر قصد دارید روی کشفاف دوخت بزنید، به دنبال چرخ-هایی باشید که کوک های کششی یا کوک های پاکدوزی همراه با قابلیت انعطاف پذیری را دارند. به منظور ارائه توانمندی خلاقیت، بسیاری از چرخ های خیاطی تعداد بیشماری از کوک های تزئینی را دارا هستند. بخاطر داشته باشید که تعداد کوک های بالا به معنای دستگاهی با کیفیت بالاتر یا بهتر نمی باشد، و اگر احتمال استفاده از آنها را کم میبینید شاید بتوانید چرخ های کوک های کمتر را بگیریید و بعدها در صورت لزوم آن را قوی تر کنید.





## صفحه نمایش:

چرخ خیاطی های کامپیوتری دارای صفحه نمایش LED یا LCD هستند که گزینه ها و تنظیمات کوک ها را به نمایش می گذارند. به دنبال صفحه نمایشی باشید که وضوح بالایی داشته باشد و اندازه های که راحت تصویر را ببینید.



دانستنی:

با شرکت در کلاس های خیاطی ایده به هدف خودتان برسید

## تنظیم کشش نخ :

برای داشتن کوک های خوب باید کشش بالا و پایین نخ متعادل شود. برخی از دستگاه ها برای کشش بالایی شماره گذاری های بیرونی را تعبیه کرده اند و برخی دیگر دارای قابلیت تنظیم کامپیوتری میباشند. کشش نخ ماسوره (قرقره) با پیچی روی پوشش ماسوره قابل تنظیم است.





## پایه دوخت :

توجه کنید که چه تعدادی از پایه دوخت به همراه چرخ خیاطی می باشد. یک پایه دوخت چند کاره به شما اجازه می دهد تا کوک مستقیم و زیگزاگ را در دوخت های پایه بزنید، و اگر چرخ دارای سجاغ دوزی می باشد یک پایه دوخت کور دوزی نیز احتیاج خواهید داشت.

فراتر از این اصول، دنیا با پایه دوخت تخصصی به کام توست. لوازم جانبی پایه دوخت معمولی بسته به مدل دستگاه شامل یک پایه تفلون برای پارچه های چسبنده، پایه کوک تزیینی، پایه نازک درز دوزی و صدها مدل دیگر می باشد. بخاطر داشته باشید پایه دوخت هایی با برند خاص یا پایه دوخت هایی که متداول هستند یا به صورت فله ای در دسترس هستند هر دو می توانند در دستگاه شما قابل استفاده باشند.

مورد اولی فقط از طریق یک فروشنده و مورد دومی فقط در شرکت ها و یا فروشگاه های پارچه در دسترس می باشند. بسیاری از چرخ های خیاطی به شما این امکان را می دهند که فشار را روی پایه دوخت تنظیم کنید تا با پارچه نازک و ضخیم منطبق شود.

همچنین برخی از آنها فضای بالابری اضافه دارند که برای قرار دادن پارچه های ضخیم یا قرار دادن یک حلقه گلدوزی با حرکتی راحت در زیر پایه دوخت پارچه مورد استفاده قرار می گیرد.



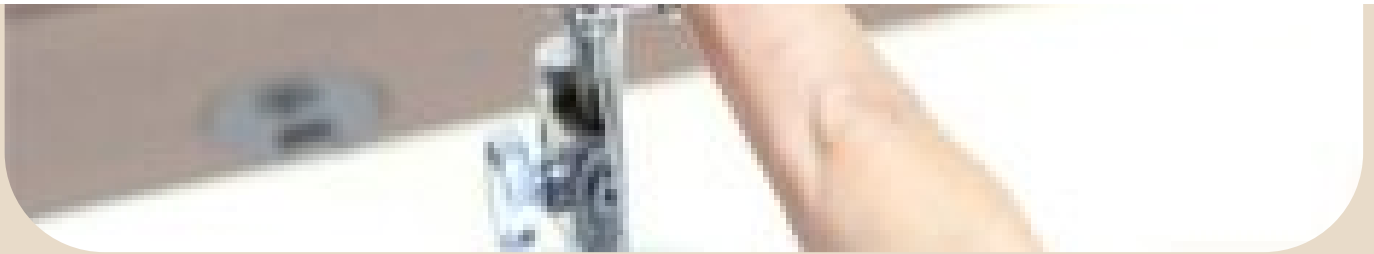


## قسمت هدایت نخ :

چرخ خیاطی ممکن است دارای یک یا چندین پین قرقره (محل قرار گرفتن قرقره) عمودی یا افقی به منظور نگهداری نخ باشد. نخ های تزئینی یا فلزی (متالیک) اغلب به یک موقعیت متناوب برای مهیا بودن بدون تودهای شدن، لیز خوردن و یا پیوند خوردن نیاز دارند. اگر چرخ خیاطی بیش از یک پین قرقره داشته باشد، معمولاً نشان دهنده آن است که می توانید برای کارهای تزئینی از سوزن دوقلو یا سه قلو نیز استفاده کنید. حتکا کتابچه راهنمای خود را بررسی کنید.







## ماسوره :

هر چرخى براى كوك زدن به **ماسوره** احتياج دارد، برخى از چرخ ها اجازه مى دهند كه ماسوره را هنگام دوختن بچرخانيد اما برخى ديگر اين اجازه را نمى دهند. اكثر چرخ ها سنسورهاي دارند كه چرخيدن ماسوره را هنگامي كه پر مى شود متوقف مى كند و برخى ديگر داراي حسگر داخلي هستند كه اگر نخ ماسوره هنگام دوختن در حال تمام شدن باشد به شما اطلاع مى دهد.



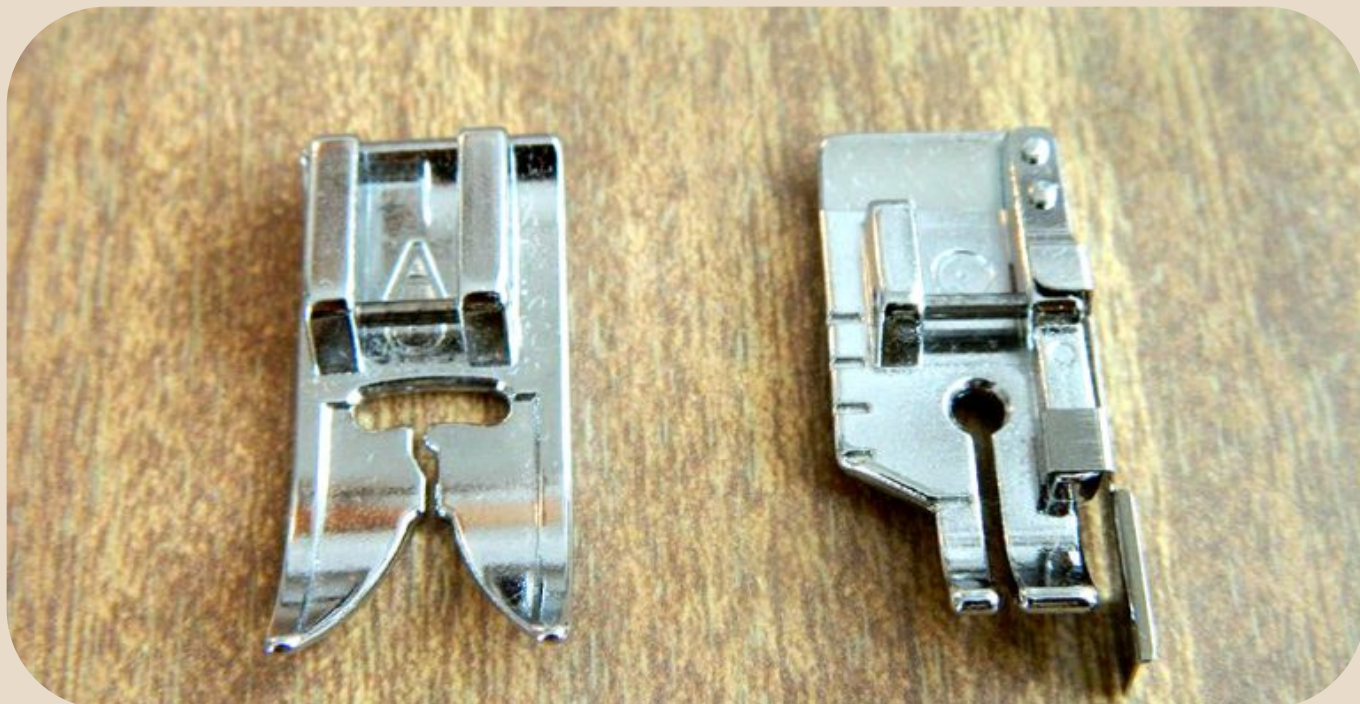
## جایگاه سوزن :

مدل های رایانه ای و الکترونیکی قابلیت تنظیم موقعیت سوزن چندگانه را دارند. این موضوع بسیار مهم است اگر می خواهید خط دوخت را به سمت چپ یا راست ببرید در حالی که پارچه را به صورت تمام عرض روی قسمت جلو دهنده پارچه نگه داشته اید.



## جلو دهنده پارچه:

جلو دهنده پارچه، دندان‌هایی زیر پایه دوخت می‌باشند که پارچه را حرکت می‌دهند که می‌توان در بسیاری از چرخ‌ها برای دوخت آزاد، دوخت برای محکم کردن قسمت‌های ضعیف پارچه، رفوکاری و سایر موارد تزئینی استفاده کرد. اگر پایین آوردن امکان‌پذیر نباشد باید یک صفحه پوششی تهیه کنید.



همچنین بخوانید:

راه اندازی یک اتاق خیاطی

## جا دکمه:

ایجاد جای دکمه برای تولید پوشاک امری ضروریست و بسیاری از چرخ‌های خیاطی بسته به نوع پارچه انواع مختلف جای دکمه را ارائه می‌دهند. به دنبال حداقل یک گزینه برای جای دکمه پارچه‌هایی که دارای بافت حصیری هستند و پارچه‌های بافتنی باشید، و همچنین بررسی کنید که آیا

اندازه زدن توسط خود چرخ خیاطی انجام می شود یا باید به صورت دستی انجام داد. اگر چابکی و بینایی مورد توجه شماست و یا قصد دارید به طور مرتب با نخ های تزیینی به دوخت و دوز بپردازید، یک سوزن نخ کن داخلی برای شما بسیار مفید می باشد. متوقف کننده سوزن نیز به شما این امکان را می دهد که سوزن را به صورت خودکار به بالا یا پایین متوقف کنید که برای ضخیم دوزی و نیز کوک زدن نزدیک درز لباس کاربردی می باشد. اگر قصد انجام کارهایی را دارید که باید مرتباً از هر دو دست تان استفاده کنید، یک مدل بالابر با زانو را برای پایه دوخت در نظر بگیرید. این مدل به شما اجازه می دهد که پایه دوخت را با زانوی خود بالا یا پایین ببرید و دست های خود را برای مانور دادن بر روی پارچه آزاد نگه دارید. اگر قصد دارید چرخ خیاطی خود را به کلاس حمل کنید و یا اگر مکانی ثابت برای چرخ خود ندارید و باید به طور مکرر چرخ خود را جا به جا کنید، پوشش سخت چرخ خیاطی برای شما بسیار مناسب می باشد.



## ابزارها:

برخی از ابزارها و لوازم جانبی باید همراه چرخ خیاطی باشند، پیچ گوشتی (برای کمک به تعویض سوزن) و یک برس کوچک (برای خلاص شدن از شر پرز و کرک) از نیازهای اساسی می باشند. سایر لوازم کاربردی شامل روغن (اگر چرخ نیاز به روغن کاری داشته باشد) و سوزن های مختلف می -

شود. همچنین چرخ های خیاطی دارای کلاهک یا تور برای نخ های لیز می باشند.



### نکات مثبت:

حتما از ضمانت نامه و نیاز به خدمات چرخ خیاطی مطلع شوید و آن را بررسی کنید. اینکه تحت پوشش کجاست و تا چه مدت تحت پوشش می باشد؟ آیا ضمانت شامل قطعات و نیروی کار است یا فقط شامل نقص در ساخت می شود؟ آیا ضمانت نامه ای که به طور اختیاری تمدید شود در دسترس موجود می باشد و اگر چنین است، هزینه آن چه قدر می باشد و چه چیزهایی را تحت پوشش در می آورد؟

هنگامی که دستگاه نیاز به تعمیر یا سرویس دهی دارد آیا در نمایندگی به آن رسیدگی می شود یا باید به جایی ارسال شود؟ زمان بازبینی چرخ به و معمول چقدر است و اینکه آیا می توانی چرخ را به طور موقت قرض بگیرید؟

### دستور کار (راهنما):

یک دفترچه راهنما باید همراه دستگاه باشد، اما اکنون بسیاری از آن ها فیلم یا دی وی را ارائه می کنند تا نحوه استفاده از همه ویژگی ها را به شما نشان دهد. همچنین می توانید کلاس های آموزشی رایگان یا کم هزینه را در مورد نحوه استفاده از دستگاه بیابید.

پس از فهمیدن ویژگی های اصلی چرخ خیاطی، حتما با همه مدل ها و برندهای خرید مورد نظرتان دوخت و دوز کنید. هنگامی که می خواهید چرخ خیاطی مورد نظر را آزمایش کنید طیف گستردهای از نخ ها و پارچه های نمونه را با خود به فروشگاه ببرید. قبل از تصمیم گیری برای

خرید، این پارچه ها و نخ ها را با انواع دوخت بر روی هر چرخ خیاطی آزمایش کنید.

امیدواریم با خواندن این آموزش مهارت های لازم رو در زمینه مبانی خیاطی کسب کرده باشید.

## با آموزشگاه خیاطی ایده تماس بگیرید

ما پاسخگوی تمام سوالات شما هستیم کارشناسان ما شما را به بهترین روش راهنمایی می کنند

44412840 📞





## دیدگاهتان را بنویسید

نشانی ایمیل شما منتشر نخواهد شد. بخش‌های مورد نیاز علامت گذاری شده‌اند \*  
دیدگاه

ایمیل \*

نام \*

لطفا پاسخ را به عدد انگلیسی وارد کنید:  
 $2 \times 2 =$

فرستادن دیدگاه