



انتخاب پارچه مناسب در خیاطی

آموزش موجود در این مقاله برای کمک به شما در انتخاب پارچه مناسب در **خیاطی** می باشد. امیدواریم از این مطلب لذت ببرید و نظرات خود را با ما در میان بگذارید.

↓ برنامه کلاس ها



انتخاب پارچه مناسب در خیاطی

به دلیل وجود گزینه های بسیار زیاد، وظیفه انتخاب پارچه حتی برای خیاطان با تجربه می تواند تا حدودی دردسرساز و سخت باشد. با ورود به فروشگاه ، وب سایت یا کاتالوگ پارچه تنوع عظیمی از رنگ ها و چاپ های پاشیده پر زرق و برق اولین چیز است که چشم شما را به خود جلب می کند.

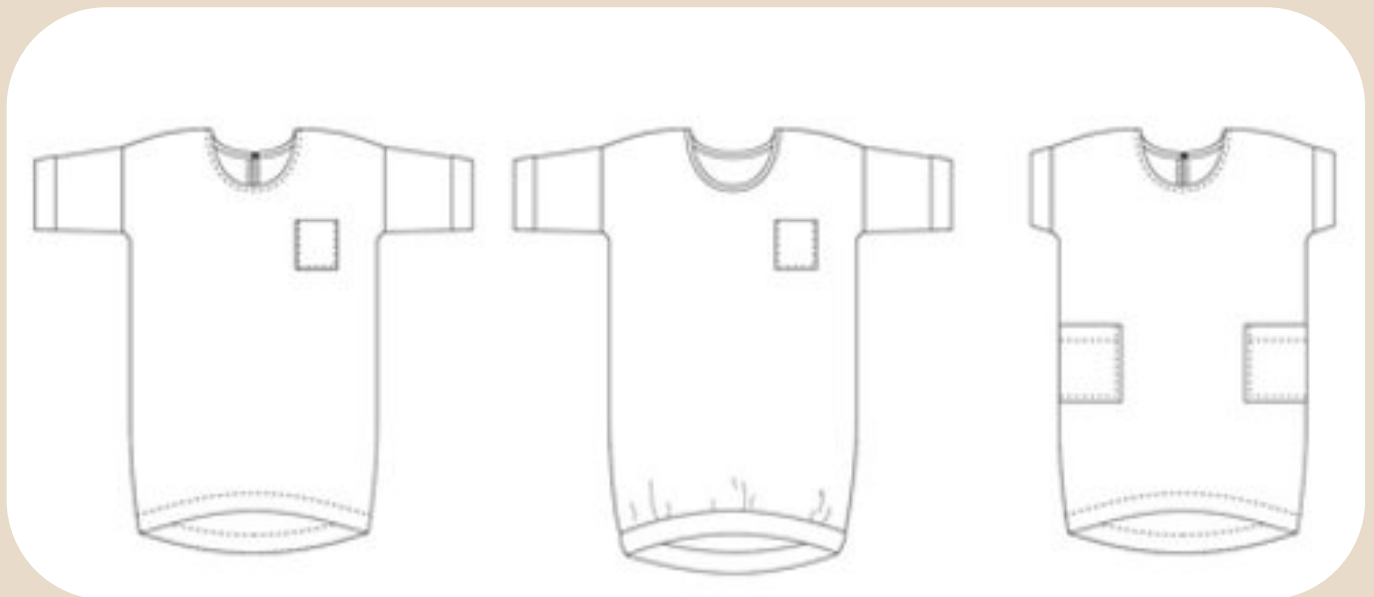
با بررسی دقیق تر، بافت های ظریف گزینه های بیشتر و و سؤالات بیشتری را در مورد اینکه آیا پارچه خاصی برای پروژه شما مناسب خواهد بود یا خیر، ایجاد می کنند. عشق به پارچه ها ورزیدن برای روند خلاقیت ضروریست و آن را آسان می سازد، اما ایجاد یک انتخاب آگاهانه کار کمی می طلبد و در نهایت موفقیت کلی پروژه را تعیین می کند.



انتخاب الگو:

با یک سبک خاص در ذهنتان و یا یک طرح کلی از پروژه ای که می خواهید به انجام برسانید شروع کنید. این سبک یا تصویر کلی می تواند یک عکس، یک تصویر یا یک چشم انداز در ذهن شما باشد.

برای به دست آوردن بهترین نتیجه ممکن، الگوی خیاطی ای را انتخاب کنید که منعکس کننده نیازهای شما باشد. در این زمان، فقط طرح کلی الگو را در ذهن داشته باشید. اگر رنگ یا چاپ خاصی چشم شما را به خود جلب می کند آن را برای هنگامی که می خواهید پارچه را انتخاب کنید ذخیره کنید.



جستجوی جزئیات الگو

عکس الگو را با دقت بررسی کنید. به دنبال چین ها، پلیسه ها، دراپه های آستین یا پیچ و تاب دامن باشید تا بتوانید دید کلی از وزن پارچه ی مناسب و دیگر ویژگی های پارچه داشته باشید. در پشت پاکت یا شاید در داخل صفحه راهنما توضیحات خاص تری از پروژة خواهید یافت. نمودار به شما خواهد گفت که چند متر پارچه باید خریداری کنید. همچنین در پشت پاکت توضیحات گسترده ای از پارچه ارائه خواهد شد. این توضیحات معمولا یک توصیه کلی از پارچه های نرم یا خشک شروع می شود و سپس ممکن است روی پارچه های خاص تمرکز شود ، اما این ها فقط توصیه هستند.

از هشدارهای مربوط به پارچه های نامناسب مانند "برای پروژة های چهارخانه توصیه نمی شود" یا "فقط برای پارچه کشفای طراحی شده است" غافل نشوید. اصطلاحاتی که برای توصیف پارچه استفاده می کنیم غالباً کافی نیستند. شاید به همین دلیل است که همه ما برای به دست آوردن "احساس" برای مناسب بودنش نیاز به لمس پارچه داریم. در هنگام انتخاب، تمام ویژگی های زیر را برای هر قطعه پارچه در نظر بگیرید.

همچنین بخوانید:

علامت های الگو در خیاطی (بخش دوم)

محتوای الیاف:

الیاف عنصر پایه ایست که پارچه در حقیقت از آن ساخته شده است. مته های نخ می چرخند تا ریشه های نخ را ببافند که در نهایت به هم گره می خورند و یا به صورت نمودار تبدیل به پارچه می شوند.

الیاف طبیعی، همانطور از اسمشان پیداست، از منابع طبیعی مانند گیاهان و حیوانات حاصل می شوند. آنها شامل الیاف پشم و مو، پنبه، پارچه، ابریشم و رمی هستند. آن ها غالباً خواص شگفت انگیزی دارند (مثل گرما و راحتی) و در عین حال اشکالاتی عمده (مثل آب رفتن، چروک شدن و رنگ پریدگی) دارند.

الیاف مصنوعی از نظر تعداد بسیار زیاد و هر روز در حال رشد هستند. آن ها با عنوان مواد شیمیایی

در آزمایشگاه شروع می شوند، گاهی اوقات حتی بطری های نوشابه قابل بازیافت به گونه ای طراحی شده اند که الیاف طبیعی قادر به انجام آن نیستند. به طور کلی، آن ها بیشتر در برابر چین و چروک و آب رفتن مقاومند هستند، در معرض گرما عملکرد بهتری دارند و رنگ ها را بهتر پذیرفته و در خود نگه می دارند که باعث می شود عمر بیشتری داشته باشند و بتوان راحت تر از آن ها نگه داری کرد. برای به دست آوردن بهترین نتیجه از هر دو نوع الیاف، برای ایجاد پارچه ای با تمام خواص مورد نظر برای یک پوشاک یا پروژه دو یا چند الیاف طبیعی و مصنوعی با یکدیگر ترکیب می شوند و به آن "ترکیبی" می گویند.



مشخصات و ساختار:

در فرایند ساخت پارچه، الیاف به نخ ها تابیده می شوند و نخ ها بافته می شوند، گره می خورند تا پارچه تولید شود. پارچه های حصیری نخ هایی دارند که به صورت افقی و عمودی بافته شده اند. بسته به نوع بافت، این پارچه ها معمولاً در هنگام چرخش در امتداد دانه متقاطع یا طولی، پایدار و محکم هستند و هنگامی که به صورت مورب کشیده (روی خط سجاف یا بایاس) شوند کشش و

اعواج خود را نشان می دهند.

پارچه های حصیربافت آسان دوخته می شوند اما به راحتی نیز در لبه های برش خورده ضعیف می شوند و برای جلوگیری از در رفتگی نخ باید لبه دوزی خوبی داشته باشند. ساختار پارچه کشفاف شبیه ژاکت دست بافته می باشد اما با لوپهای بسیار کوچک تر و سوزن های بیشتر و گاهی اوقات شامل چندین نخ می شود. همانند پارچه های حصیرباف، مدل های بسیار متنوعی از کشفاف وجود دارد که برای ما تی شرت، عرق گیر، زیر پوش زنانه و لباس های حمام را فراهم می سازد.

آموزشگاه خیاطی ایده دارای گواهینامه طراحی و مد از کشور دانمارک است.

پارچه کشفاف کشش بیشتری نسبت به پارچه های حصیرباف یا غیر حصیرباف دارد و برخی می توانند حتی تا 500 درصد کش بیابند و مهم تر از آن به اندازه و شکل اصلیش برمی گردد. اگرچه کشفاف ها عموماً راحت دوخته می شوند اما برخی از آن ها به نخ و دوخت مخصوص احتیاج دارند. لبه های برش خورده دچار نخ در رفتگی نمی شوند اما ممکن است مانند جوراب شلواری تمایل به پیچیده شدن داشته باشند.

پارچه های بافته نشده با هم زدن الیاف به همراه گرما، فشار، بخار و مواد شیمیایی ساخته می شود. نمد و چرم جیر مصنوعی از نمونه های خوب این دسته هستند.

جیرهای دست ساز معمولاً از جدیدترین و بهترین نخ های مصنوعی ساخته می شوند و هر روز به کپی کردن چیزهای واقعی نزدیک تر می شوند.

اگر با پارچه های بافته نشده کار می کنید خطوط الگو را با چند چین و پلیسه ساده بیارایید. پارچه های بافته نشده معمولاً راحت دوخته می شوند و در لبه برش خورده دچار در رفتگی نخ نمی شوند.





جستجوی پارچه:

در فرایند ساخت پارچه، الیاف به نخ ها تابیده می شوند و نخ ها بافته می شوند، گره می خورند تا پارچه تولید شود. پارچه های حصیری نخ هایی دارند که به صورت افقی و عمودی بافته شده اند. بسته به نوع بافت، این پارچه ها معمولاً در هنگام چرخش در امتداد دانه متقاطع یا طولی، پایدار و محکم هستند و هنگامی که به صورت مورب کشیده (روی خط سجاف یا بایاس) شوند کشش و اعواج خود را نشان می دهند.

پارچه های حصیربافت آسان دوخته می شوند اما به راحتی نیز در لبه های برش خورده ضعیف می شوند و برای جلوگیری از در رفتگی نخ باید لبه دوزی خوبی داشته باشند. ساختار پارچه کشفاف شبیه ژاکت دست بافته می باشد اما با لوپهای بسیار کوچک تر و سوزن های بیشتر و گاهی اوقات شامل چندین نخ می شود. همانند پارچه های حصیرباف، مدل های بسیار متنوعی از کشفاف وجود دارد که برای ما تی شرت، عرق گیر، زیر پوش زنانه و لباس های حمام را فراهم می سازد.

آموزشگاه خیاطی ایده عضو کمیسیون بررسی کتاب های کار و دانش (نازک دوز) در سازمان پژوهش و برنامه ریزی شده است.

پارچه کشفاف کشش بیشتری نسبت به پارچه های حصیرباف یا غیر حصیرباف دارد و برخی می توانند حتی تا 500 درصد کش بیابند و مهم تر از آن به اندازه و شکل اصلیش برمی گردد. اگرچه کشفاف ها عموماً راحت دوخته می شوند اما برخی از آن ها به نخ و دوخت مخصوص احتیاج دارند. لبه های برش خورده دچار نخ در رفتگی نمی شوند اما ممکن است مانند جوراب شلواری تمایل به پیچیده شدن داشته باشند. پارچه های بافته نشده با هم زدن الیاف به همراه گرما، فشار، بخار و مواد شیمیایی ساخته می

شود. نمد و چرم جیر مصنوعی از نمونه های خوب این دسته هستند.
جیرهای دست ساز معمولاً از جدیدترین و بهترین نخ های مصنوعی ساخته می شوند و هر روز به
کپی کردن چیزهای واقعی نزدیک تر می شوند. اگر با پارچه های بافته نشده کار می کنید خطوط
الگو را با چند چین و پلیسه ساده بیارایید. پارچه های بافته نشده معمولاً راحت دوخته می شوند و
در لبه برش خورده دچار در رفتگی نخ نمی شوند.



از افتخارات آموزشگاه خیاطی ایده:

تقدیر در دومین جشنواره مد و لباس فجر برای برگزاری ورکشاپ های کامل با کارگروه مدیریت آموزشگاه
خیاطی ایده و هنرجویان آموزشگاه خیاطی ایده

خواب پارچه:

اگر پارچه ای را با چاپ جهت دار انتخاب می کنید یا بافتی از پارچه که که هنگام مشاهده از جهات مختلف سایه یا رنگ متفاوتی به خود می گیرد (مثل مخمل یا مخمل کبریتی) شاید به خرید پارچه اضافه احتیاج داشته باشید تا مجدداً قادر باشید قطعات الگو را بچرخانید یا حرکت دهید.



عملیات تکمیل

به دنبال برچسب هایی که تکمیل های کاربردی را لیست کرده اند باشید. تکمیل برای تثبیت رنگ پارچه به کار گرفته می شود که عبارتند از: آژنگ دار کردن، بادزدگی، مقاوم کردن پارچه در برابر لکه شدن، و افزودنی های بازدارنده شعله. نیازهای خود را در نظر بگیرید و این پارچه ها را مطابق آن انتخاب کنید.

امیدواریم با خواندن این آموزش مهارت های لازم رو در زمینه انتخاب پارچه مناسب در خیاطی کسب کرده باشید.

با آموزشگاه خیاطی ایده تماس بگیرید

ما پاسخگوی تمام سوالات شما هستیم کارشناسان ما شما را به بهترین روش راهنمایی می کنند

44412840 📞





دیدگاهتان را بنویسید

نشانی ایمیل شما منتشر نخواهد شد. بخش‌های مورد نیاز علامت گذاری شده‌اند *
دیدگاه

ایمیل *

نام *

لطفا پاسخ را به عدد انگلیسی وارد کنید:
پنج × 1 =

فرستادن دیدگاه