



## خیاطی با پارچه دستباف

آموزش موجود در این مقاله برای کمک به شما در **خیاطی** با پارچه دستباف می باشد. امیدواریم از این مطلب لذت ببرید و نظرات خود را با ما در میان بگذارید.

↓ برنامه کلاس ها



## خیاطی با پارچه دستباف

هنگامی که از قبل برای جلوگیری از ساییده شدن لبه ها برنامه ریزی کرده اید، ارچه را با اطمینان خاطر برش زده و بدوزید و خود را با بهترین تنظیمات دستگاه چرخ بافندگی دستی برای پارچه آشنا کنید.

### زیبا بودن

باید انتظار داشت که پارچه های دستباف از پارچه های تجاری بافته شده باریک تر باشند. آن ها ممکن است از الیاف طبیعی یا مصنوعی ساخته شده باشند و ممکن است نخ های جدیدی مانند شنیل و نخ های دایره ای را هم شامل شوند. بسته به نوع الیاف برای بافنده این امکان وجود دارد که پس از جدا کردن پارچه از دستگاه بافندگی در صورت وجود هرگونه بافت شل در پارچه آن را بشوید تا پارچه جمع و یا ضخیم تر شود.

هنگام خرید پارچه دستباف هر زمانی که امکان داشت در مورد دستورالعمل شستن آن با لباسشویی بپرسید. در غیر این صورت فرض بر این است که خشک شویی لازم می باشد.



## نشانگرهای الگو

اجازه دهید این پارچه خاص، مرکز توجه پوشاک شما باشد. به دنبال الگوهایی باشید که کمترین درزها را دارند و الگویی را انتخاب کنید که احتیاج به یک پارچه تجاری متداول با وزن و ریخت پارچه‌ی شبیه به پارچه دستباف دارد.

از سبک‌های لباسی که پیچیده و پر جزئیات و یا بسیار تنگ می‌باشند دوری کنید زیرا پارچه‌های دستباف معمولاً از پارچه‌های تجاری آسیب‌پذیرتر هستند.

پارچه‌هایی که بسیار نرم و یا شل هستند ممکن است هنگام پوشیدن دچار کشش و یا آویزان شوند بنابراین آن‌ها بیشتر برای لباس‌های بالاتنه و یا ژاکت‌های بدون شکل مناسبند تا شلوار یا دامن. الگوی مورد نظر را برای دوخت آزمایش کنید و روی بدن آن را امتحان کنید تا هرگونه تغییراتی لازم است انجام دهید.

الگوهایی که ممکن است برای قسمت چپ و راست بدن دو نسخه از آن‌ها وجود داشته باشد (از جمله جهت دانه‌ها و قسمت‌هایی که باید یکی شوند) پیدا کنید. برای دقت داشتن در وصل کردن و برش زدن هر تکه از الگو را در امتداد خط برش آن برش دهید.



همچنین بخوانید:

کاربرد پشم در خیاطی

## علامت های برش

پس از انتخاب یکی از روش های تثبیت بخشی که در قسمت زیر ارائه می شود، در نظر داشته باشید که پارچه را به عنوان یک لایه تکی برش دهید. هرچه الیاف ضخیم تر باشند مراقبت بیشتری هنگام برش زدن نیاز خواهند داشت زیرا در رفتن یک رشته ممکن است منجر به خراب شدن ابعاد تکه های الگو، به ویژه کوچک ترها شود. قبل از متصل کردن، همیشه اطمینان حاصل کنید که حاشیه ها و بافت پارچه تماما به شکل مربع هستند، پارچه ها را صاف و جلادار کنید تا به شکل مورد نیاز در بیایند و با یک خط کش شفاف و یا خط کش تی (T) مربعی آن ها را بررسی کنید. پس از متصل کردن دوباره بررسی کنید که همه تکه های الگو در جهت صحیحی قرار گرفته اند. هنگام برش، شکاف ها و سایر نقاطی که منطبق می شوند را نادیده بگیرید؛ آن ها بعدا علامتگذاری می شوند.

یک چیدمان آزمایشی از قطعات را انجام دهید و سپس بر روی یک منطقه ی بی مصرف برشی بزنید تا مشخص شود که پارچه دستباف چقدر آسیب پذیر می باشد. گزینه 1 (در قسمی پایینی) برای همه پارچه ها مناسب می باشد و برای پارچه های شل بافت ضروریست. گزینه های 2 و 3 برای پارچه هایی مناسبند که پس از برش می توانند مقداری دستکاری را تحمل کنند.





## همه را باهم نگه دارید

### گزینه 1:

قبل از برش، خطوط بیرونی هر بخش اصلی پوشاک را تثبیت کنید. این بهترین کار برای جلوگیری از ریش شدن پارچه و در عین حال حفظ شدن ماهیت اصلی پارچه می باشد. پارچه و تکه های الگو را به طرف پشتی بچینید. پارچه را به فراوانی سنجاق بزنید و سپس آن را جمع کنید. یک پد پرس را روی سطح کار قرار دهید و سپس پارچه را بر روی آن پهن کنید. در صورت لزوم سنجاق ها را دوباره در جایشان قرار دهید، نوار چسب نگه دارنده (روبان یا نواری که برای استحکام بیشتر بر حاشیه یا سجاف یا درز دوخته شود) را از زیر لبه های الگو، حتی با وجود خطوط برش در اطراف هر قطعه الگو، جدا سازید. نوارهایی با عرض  $\frac{1}{4}$  اینچ تا  $\frac{3}{8}$  اینچ که جوش خوردنی هستند، هنگامی که هدف صرفاً جلوگیری از ریش شدن پارچه باشد به خوبی کار می کنند. در صورت نیاز به تثبیت خط کوک و همچنین تقویت الیاف کششی و یا آسیب پذیر، نوارهای نگه دارنده مخصوص برش به اندازه کافی عریض هستند که تمام فاصله درزهای بزرگ تر از  $\frac{1}{8}$  اینچ را بپوشانند. به طور مثال برای فاصله درزی با اندازه  $\frac{5}{8}$  اینچ نواری با پهنای  $\frac{3}{4}$  اینچ را تهیه نمایید تا خط کوک را کامل در بر بگیرد. یک لایی نرم و کشباف و همچنین نوار برش را خریداری کنید و با استفاده از کاتر غلتکی، تشک و خط کش بر روی دانه های طولی برش بزنید. با نوارها به آرامی کار کنید؛ اگر زیادی کشیده شوند عرضشان خراب خواهد شد. نوارها را روی پارچه ای که تحمل گرما و پرس را دارد با یک اتوی خشک معمولی، آن هم با حرکت بالا و پایین (نه به صورت کشویی)، بچسبانید.

آموزشگاه خیاطی ایده موفق به اخذ گواهینامه دوره آموزشی طراحی لباس تکمیلی تخصصی از دانشگاه الزهرا با رتبه ۱۰۰ شده است.

برای اینکه فقط خطوط برش را بچسبانید بدون اینکه تمامی پارچه تحت تاثیر قرار بگیرد از یک اتوی سبب "کوچک" استفاده کنید.

نوارها را با همپوشانی نخ های طولی  $\frac{1}{8}$  اینچ متصل کنید؛ و آن ها را در گوشه ها به صورت کاملاً تراز شده مرتب کنید. برای تطبیق دادن منحنی های محدب و یا مقعر، نوارها را بر محیط و پیرامون دایره های بزرگتر قرار دهید. قسمت های اضافه در امتداد محیط دایره های کوچک تر را برش و سپس تا بزنید (هیچوقت آن را برش نزنید و سپس جدایش کنید چون این کار باعث به وجود

آمدن درز اضافه و شکاف می شود).

تکه الگوهایی که به واسطه یا لایی در حین درست کردن لباس احتیاج دارند(مثل سجاف، یقه، سر آستین و غیره) لازم نیست که خطوط بیرونی شان مشخص شود. در عوض باید لایی را برش بزنید، شکلش را در مقابل الگو بررسی کنید و آن را در قسمت پشتی پارچه بچسبانید. قطعات الگو را نیز برش دهید.



## گزینه 2:

طبق معمول همیشه سنجاق ها را متصل کنید و برش بزنید سپس لبه های برش هر بخش اصلی پوشاک را تثبیت کنید. هر بخش برش خورده ی پوشاک را به طوری که قسمت پشتی رو به بالا باشد بر روی صفحه پرس قرار دهید. آن را با شکل الگو بررسی کنید و سپس نوار نگه دارنده را طبق نکات پرسی که در بالاتر ارائه شد در امتداد لبه های برش بچسبانید.



# آموزشگاه خیاطی ایده



همچنین بخوانید:

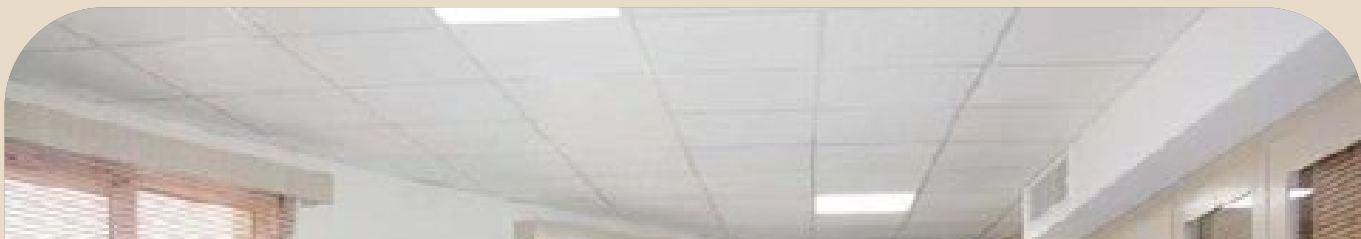
دوره های آموزشی آموزشگاه خیاطی ایده

## گزینه 3:

قبل یا بعد از برش، تمام بخش های پوشاک را با لایی چسبی کاملا محکم کنید. مهم است که به یاد داشته باشید چسباندن نوارها یا لایی وزن پارچه و ریخت و آویزان بودن آن را تغییر می دهد؛ و همچنین اینکه برخی از الیاف ممکن است در اثر گرما و فشار زیاد برای چسبیدن موفقیت آمیز لایی، آسیب ببینند. یک لایی چسبان نرم و کشیاف را انتخاب کرده و روی بخشی کوچک از پارچه امتحانش کنید تا مطمئن شوید که نتیجه، مطلوب شماست.

قسمت های اصلی از پارچه که لایه دومی دارند از لایی جدا کنید و در صورت لزوم طول های پارچه را گره بزنید تا با عرض تکه های الگو منطبق شوند. بر روی یک صفحه پرس کار کنید؛ یا طرح های لایی چسبان را به قسمت پشتی پارچه ی کامل بچسبانید و یا هر تکه الگو را برش داده و سپس آن را بر قسمت پشتی بچسبانید.

لایی چسبان را طبق دستورات سازنده متصل کنید. صبور باشید، زمانی طول می کشد تا یک پوشاک به طور کامل دارای لایی چسبان شود. برای اینکه تعادل را طی فرآیند ایجاد، در بخش هایی از پوشاک که احتیاج به لایی دارند (مثل سجاف، یقه، سر آستین و غیره) برقرار سازید از یک لایی سنگین تر و یا دو لایی سبک استفاده کنید.



# آموزشگاه خیاطی ایده

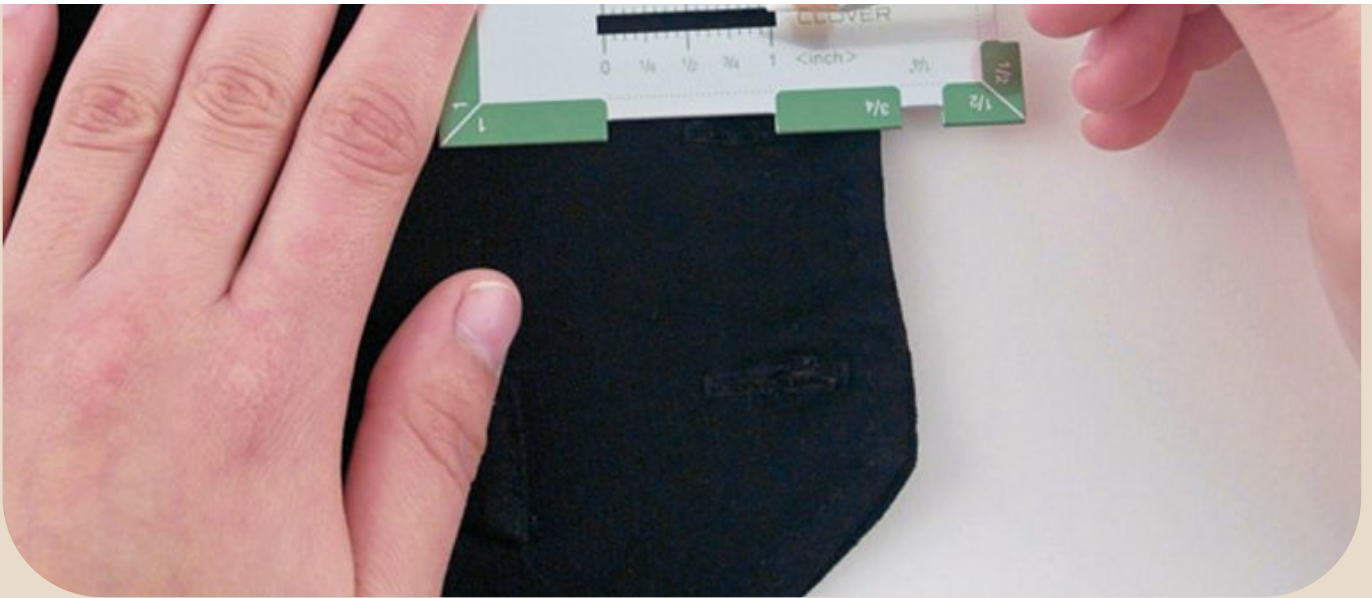
## درزهای صحیح

پس از برش یا متصل کردن لایی، قطعات الگو را به هر بخشی از پوشاک برگردانید. با گچ، دالبرها و دیگر نقاطی که نیاز به هماهنگی دارند بر روی پارچه ای که لایی چسبان دارد مشخص کنید و سپس آن را آماده کنید تا هر بخشی از پوشاک را به طور کامل لبه دوزی کنید. صرف نظر از نوع چرخ خیاطی، آن را برای طول کوک کمی بلندتر (3-4 میلی متر) تنظیم کنید تا از سوزن زدن بیش از حد به پارچه جلوگیری شود و همچنین تنظیمات مربوط به پارچه های لایی دار را فعال کنید. یک چرخ زیگزاگ با کوک ضخیم 3 نخه، بهترین پوشش و تمیزترین لبه دوزی را فراهم می سازد. اگر چرخ خیاطی شما فاقد ویژگی پوشش می باشد، از زیگزاگ 3 مرحله ای استفاده کنید.

از این پس لباس های شما نباید زیاد متفاوت تر از آنچه باشند که با پارچه های تجاری دوخته می شوند. مگر اینکه از قبل تثبیت شده باشد، خطوط کوک خورده در مناطق بسیار حساس (مانند دور گردن، بازوها و چاک های دامن) در صورت نیاز پس از دوباره شکل دهی برای مطابقت با الگو، باید با نوارهای نگه دارنده نازک بهسازی شوند. اگر کارتان هنوز تثبیت نشده است یک لایی و یا نوار چسبان را در قسمت پشتی جای دکمه های ژاکت بچسبانید یا با دست بدوزید.







## چگونه بدوزیم؟

از یک سوزن همه کاره با اندازه 80/12 تا 90/14 و نخ پنبه یا پلی استر مرغوب استفاده نمایید. در صورت امکان چرخ خیاطی را برای دوخت چند لایه تنظیم کنید و یا یک پایه مخصوص پارچه‌های سنگین وزن نصب کنید. چرخ را برای طول کوک 2.5 تا 3 میلی متر تنظیم کنید. شکافتن کوک های پارچه دستباف آن هم بدون آسیب دیدن پارچه می تواند دشوار باشد، بنابراین درزهایی که دارای کوک دستی هستند احتیاج به تنظیم دقیقی دارند.

برای اینکه داخل یک پوشاک بدون آستر فاصله های درز و سجاف را با روش لبه دوزی هنگ کنگ پنهان کنید و یا از روبان یا نوار استحکام بایاس استفاده کنید. درست است که برش زدن پارچه از دانه های عرضی با گردباف هایی (یا حاشیه ها) به عنوان لبه دوزی به منظور صرفه جویی در مصرف پارچه وسوسه انگیز می باشد، اما این بهترین روش نیست.

اگر گردباف ها هنگام پوشیدن لباس بیش از حد کشیده شوند ممکن است آسیب ببینند. اگر پارچه کافی برای تا زدن سجاف یا حاشیه وجود ندارد، به جای آن لبه دوزی را با پارچه ی اضافه ای که برای حاشیه دوزی به کار می رود انجام دهید.





امیدواریم با خواندن این آموزش مهارت های لازم رو در زمینه خیاطی با پارچه دستباف کسب کرده باشید.

با آموزشگاه خیاطی ایده تماس بگیرید

ما پاسخگوی تمام سوالات شما هستیم کارشناسان ما شما را به بهترین روش راهنمایی می کنند

44412840 





## دیدگاهتان را بنویسید

نشانی ایمیل شما منتشر نخواهد شد. بخش‌های مورد نیاز علامت‌گذاری شده‌اند \*

دیدگاه

ایمیل \*

نام \*

لطفا پاسخ را به عدد انگلیسی وارد کنید:

= 8 - 11

فرستادن دیدگاه