



تکنیک های ساده ی دوخت در خیاطی

آموزش موجود در این مقاله برای کمک به شما در تکنیک های ساده ی دوخت در **خیاطی** می باشد. امیدواریم از این مطلب لذت ببرید و نظرات خود را با ما در میان بگذارید.

↓ برنامه کلاس ها



تکنیک های ساده ی دوخت در خیاطی

دوختن دو تکه پارچه خیاطی به هم دیگر به کمک کوک های صاف ساده ترین نوع دوخت است. اگر با الگوی خیاطی تجاری کار می کنید، بیشتر کوک ها باید جادوختی به اندازه ی 8/5 اینچ داشته باشند، اگرچه که بعضی الگوها از جادوخت کمتری استفاده می کنند. برای موارد خاص همیشه برگه ی راهنما را مطالعه کنید. جادوخت فضای بین لبه ی برش خورده ی پارچه به محل کوک یا خط دوخت است.



دوخت بخیه:

برای دوخت بخیه، دو طرفی که قرار است روی کار باشند به هم سنجاق کنید و به مطابقت بریدگی ها، برجستگی ها، نقاط و یا دیگر الگوهای تکراری توجه کنید. در فواصل منظم و عمود بر لبه های بریده شده سنجاق بزنید. سنجاق ها را در فاصله 2 اینچ تا 3 اینچ از یکدیگر قرار دهید تا موقعیت پارچه تغییر نکند. دوخت یا کوک زدن را از انتها و قسمتی که برش زده ایم در خط درز شروع کنید، کوک چپ و راست را در فاصله ی 4/1 اینچ برای محکم شدن درز انجام دهید. تا انتهای درز دوخت بزنید و برای محکم شدن درز، کوک چپ و راست بزنید.





دوخت گوشه ها:

برای دوختن درز در گوشه ها، همان جهات بالا را دنبال کنید ولی زمانی که به گوشه نزدیک می شوید، در فاصله ی 8/5 اینچی از گوشه (یا هر مقداری که در ابتدا از لبه فاصله گرفتید) توقف کنید و سوزن را در همان جا ترک کنید. پایه ی پیش بر را بلند کرده و پارچه را محوری کنید، جا دوخت جدید را با کمک علامت گذاری دوخت روی چرخ، علامت بزنید. در زوایا یا نقاط تیز، مانند یقه ی پیراهن، یک تا سه کوک در گوشه و به صورت مورب بزنید تا فضا برای باز شدن درزها برای برگشت جا دوخت به داخل باز شود. روی پارچه های سبک یک کوک و روی پارچه های سنگین از سه کوک استفاده کنید. پایه ی پیش بر را پایین آورده و در امتداد سمت دوم گوشه کوک بزنید و جا دوختی به همان اندازه ی قبلی حفظ کنید.



همچنین بخوانید:

ملزومات اتو



کشش نخ:

قبل از دوخت، آن را روی دو لایه پارچه تست کنید؛ می توانید از پارچه های اضافی کارهای قبلتان استفاده کنید. دوخت را در هر دو طرف پارچه تست کنید. اگر نخ در بالای چرخ پیچیده شده باشد، به آرامی میزان نخ کشیده شده را کاهش دهید. اگر نخ سوزن در پایین قابل مشاهده باشد، کشش سوزن را کمی افزایش دهید. کشش متعادل برای بدست آوردن دوخت خوب بسیار مهم است.



دوخت نما:

دوخت بخیه ی نما معمولاً به صورت باز اتو می شوند، براساس پارچه ای که استفاده می کنیم، یک سری تمام کاری برای حفظ جادوخت از آشکار شدن نیاز است. گزینه های تمام کاری لبه شامل

برش لبه های دوخت با قیچی دنداندار، زیگزاگ، پوشاندن بیش از حد آن، اتصال یا دنداندار کردن است.



دوخت لبه تو :

دوخت لبه تودوزی به تمام کاری دوخت نیاز ندارد، اما کنترل آن ها از دوخت نما متفاوت است. برای اینکه از جمع شدن پارچه در یک جا جلوگیری کنیم، جا دوختی را که به فاصله ی 8/5 اینچ در ابتدا ایجاد کرده بودید را برش بزنید، اما هر لبه را طبق جادوخت متفاوت و اضافه ای که دارد برش بزنید، این پروسه طبقه بندی نام دارد.

نزدیک ترین جادوخت به بیرون جامه یا کار شما باید بلندترین باشد که با باریک ترین عروض برای به دست آوردن یک جادوخت مطمئن دنبال شود. همیشه حداقل دو جا دوخت متفاوت وجود دارد، اما اگر یقه یا لایه های دیگری برای اتصال وجود داشته باشند، جادوخت بیشتری نیاز است. عرض جادوخت را تغییر دهید تا اگر برآمدگی واضحی روی پارچه بود بتوان آن را حذف کرد. اگر تمام لبه ها را در همان عرض «رها کنیم»، به دست آوردن یک برجستگی قابل توجه به خصوص در هنگام **اتو** کردن آسان است. طبقه بندی، شیب تدریجی لبه های دوخت لبه تو را فراهم می کند.



از افتخارات آموزشگاه خیاطی ایده :

حضور در نشست تخصصی پوشاک به عنوان کارشناس در سازمان پژوهش و برنامه ریزی



دوخت منحنی:

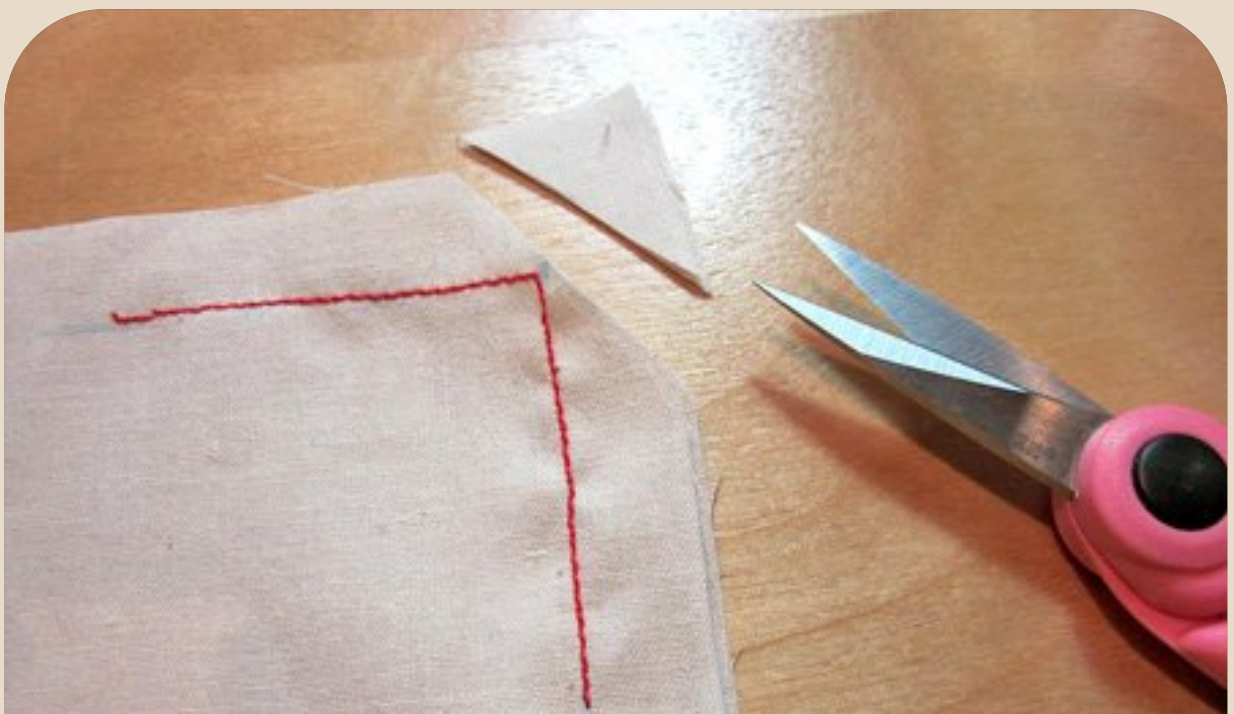
یقه ها، حلقه ی آستین، برش های عصایی و سایر مناطق خمیده به یک مرحله ی دیگر در روند درزگیری نیاز دارند، که بسته به شکل انحنا، یک تکه ی کوچک را برش می زنیم یا شکاف ایجاد می کنیم. برای انحنای داخلی، جادوخت را در فواصل منظم با گیره ببندید تا پارچه پهن و صاف شود. برای جلوگیری از تضعیف دوخت، حدود 8/1 اینچ از جادوخت را باز نکنید. برای انحنای بیرونی، در جادوختی که ایجاد کرده اید شکاف هایی ایجاد کنید تا در هنگام چرخاندن دوخت به خارج، پارچه به صورت صاف و بدون برآمدگی خارج شود. در جا دوخت شکاف هایی (برش های کوچکی از پارچه) در فواصل مشخصی ایجاد کنید تا پارچه خیاطی را حذف کنید، اما همیشه تا 8/1 اینچ از جادوخت را بدون صدمه نگه دارید تا از تضعیف دوخت جلوگیری شود.



گوشه ها:

در گوشه های بسته، مانند انتهای یقه یا لبه های زاویه دار، باید قسمت عمده ی جادوخت را در آن نقاط حذف کنید تا وقتی کار را به سمت رو برمی گردانید، گوشه ی کار صاف و بدون برآمدگی قرار گیرد.

جادوخت های گوشه را به صورت مورب، نزدیک به دوخت و در هر دو طرف مخروطی کنید. هرچه گوشه تیزتر باشد، سطح مخروطی برش خورده باید گسترده تر باشد تا حجم آن بیشتر شود.





دوخت عصایی:

دوخت عصایی، یک منحنی رو به داخل و یک منحنی رو به بیرون را به هم می پیوندد و به جای اینکه در هر جای پارچه یک تیزی داشته باشیم، میزان دوخت را اضافه می کند. پیوستن منحنی هایی با نوع مخالف نیاز به دقت بیشتری دارد. قبل پیوستن انحناها برای دوخت عصایی، انحنای بیرونی را 2/1 اینچ را از لبه برش بزنید و سپس آن را کوک بزنید. لبه های برش خورده و جادوخت گیره زده شده را در قسمت بالا قرار دهید، اجازه دهید گیره ها در صورت لزوم صاف شوند تا با منحنی زیرین خود مطابقت پیدا کنند. پس از دوختن درز، در منحنی رو به داخل شکاف هایی ایجاد کنید تا اجازه ی باز شدن درز داده شود. درز را روی یک پرس یا سطح خمیده ی دیگری فشار دهید.



امیدواریم با خواندن این آموزش مهارت های لازم رو در زمینه تکنیک های ساده ی دوخت در خیاطی کسب کرده باشید.

با آموزشگاه خیاطی ایده تماس بگیرید

ما پاسخگوی تمام سوالات شما هستیم کارشناسان ما شما را به بهترین روش راهنمایی می کنند

44412840 📞



دیدگاهتان را بنویسید

نشانی ایمیل شما منتشر نخواهد شد. بخش‌های مورد نیاز علامت گذاری شده‌اند *

دیدگاه

ایمیل *

نام *

لطفا پاسخ را به عدد انگلیسی وارد کنید:

15 - دو =

فرستادن دیدگاه