



اصطلاحات لحاف دوزی

آموزش موجود در **این مقاله** برای کمک به شما در اصطلاحات لحاف دوزی می باشد. امیدواریم از این مطلب لذت ببرید و نظرات خود را با ما در میان بگذارید.

↓ برنامه کلاس ها



اصطلاحات لحاف دوزی

ممکن است شما با بسیاری از اصطلاحات استاندارد لحاف دوزی آشنا باشید، اما تعدادی از آن ها کمی بیشتر مبهم هستند. از این رو درک واژگان تخصصی برای فهم یک الگوی پارچه، می تواند مفید باشد.



ریش دار کردن:

انتقال الیاف پنبه حلاجی شده از میان بافت پارچه برای ایجاد یک سطح لحاف با ظاهری کرکی. این اتفاق اغلب اوقات در پارچه های لحافی با کیفیت کمتر و تار های کمتر در هر اینچ نسبت به پارچه های با کیفیت بالاتر اتفاق می افتد.

همچنین هنگامی که پنبه حلاجی شده سفید در زیر سطح لحاف تیره رنگ استفاده می شود، این امر کاملاً واضح است. برای جلوگیری از ریش دار کردن در نمونه اخیر، از یک پنبه حلاجی شده مشکی زیر رنگ های تیره استفاده کنید.

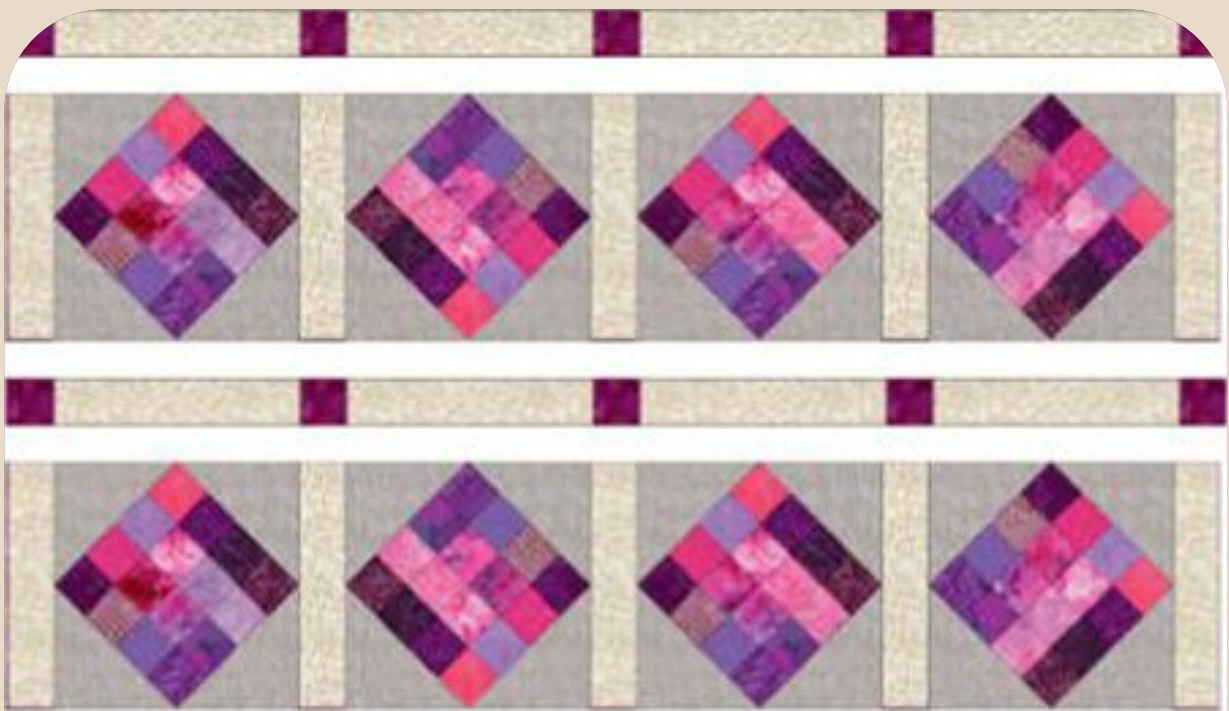
استفاده از سوزن بیش از حد بزرگ برای لحاف دوزی می تواند منجر به عمل ریش دار کردن شود، به طوری که تارهای پنبه حلاجی شده از حفره بزرگتری که در سطح پنبه دوزی شده مانده است، وارد می شود.

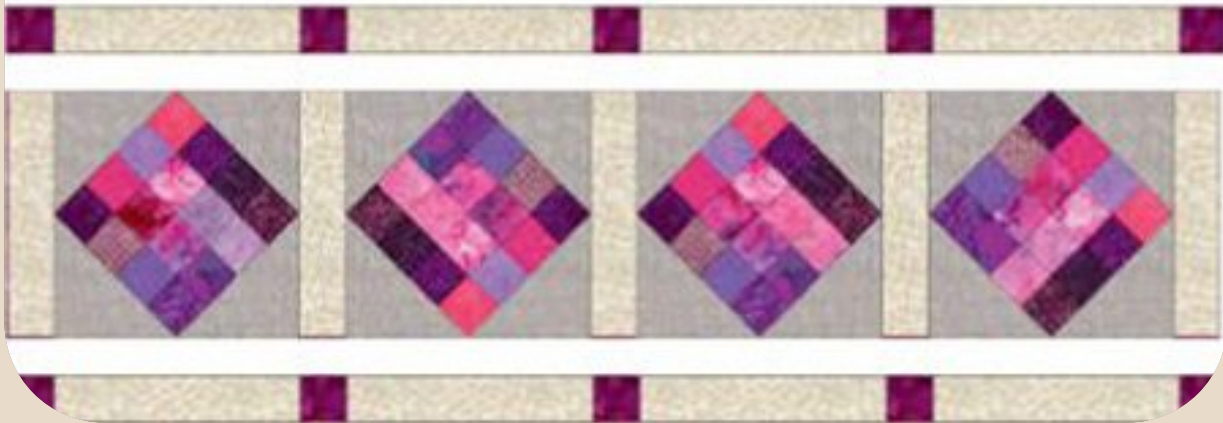




سنگ گوشه:

مربع های مختلف کوچک که در محل اتصال چهار تکه لحاف درون هر قاب قرارداده شده اند. این اصطلاح می تواند به مربع های مندرج در گوشه های بالایی و پایینی لبه لحاف نیز اشاره کند. درز های مجاور باید تراز شوند.





همچنین بخوانید:

ابزارهای لحاف دوزی



حالت مورب:

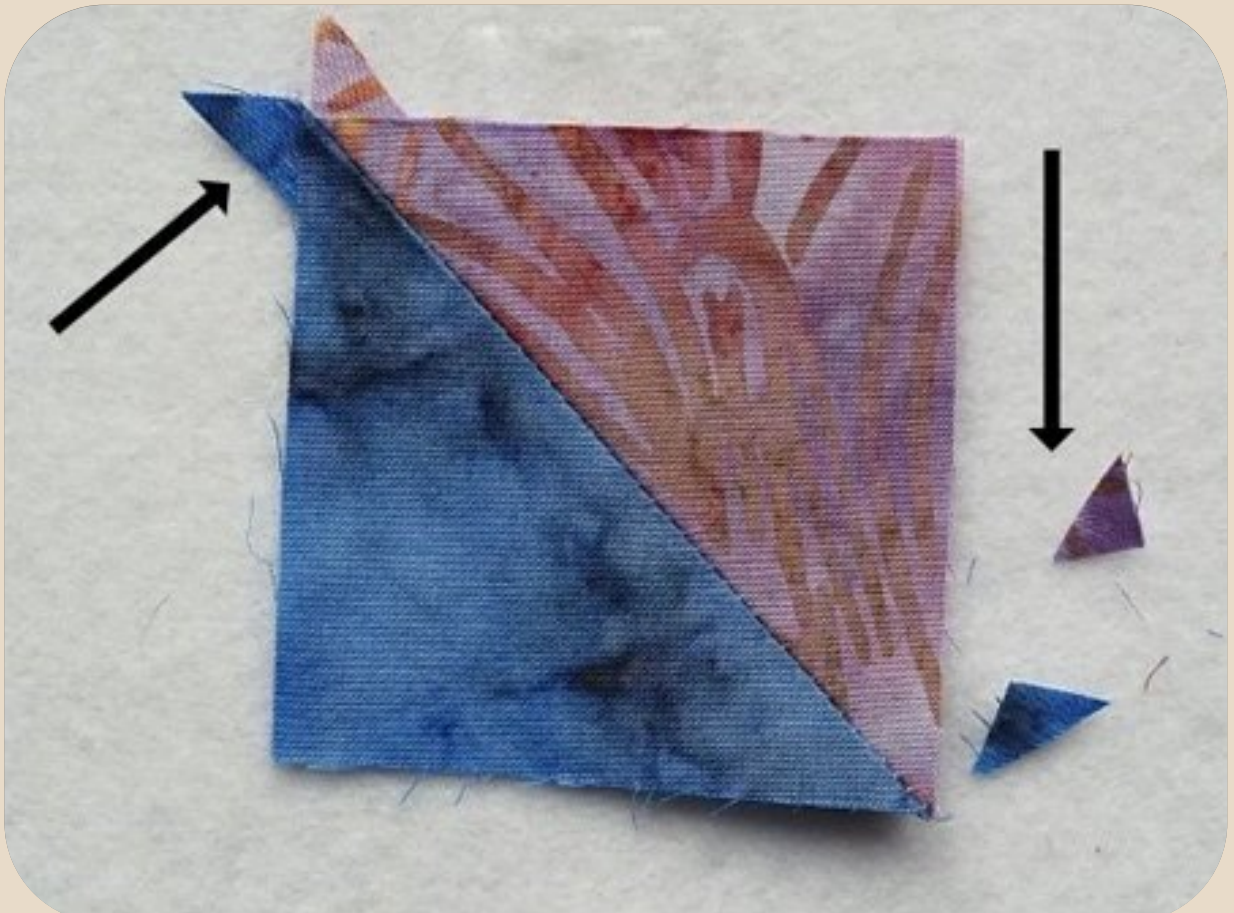
اتصال تکه های لحاف در کنار هم در یک گوشه به جای این که افقی و عمودی متصل شوند، که تحت عنوان "حالت مستقیم" به آن اشاره می شود. به اصطلاح حالت مورب اغلب "مناسب" گفته می شود.





گوش های سگ:

هنگام متصل کردن تکه های گوشه دار، اغلب اوقات اضافه درزهای پارچه از لبه شکل نهایی بیرون می زند.





فشار انگشت :

اکثر لحاف دوزی ها درزها را با یک اتو فشار می دهند تا آن ها را در یک جهت قرار بدهند. گاهی اوقات برخی از پارچه ها به دلیل ظرافتشان یا سطح پرزدارشان، واکنش خوبی به گرمای اتو نمی دهند. در این موارد، درزها را می توان با فشار انگشت ها در جهت مناسب قرار داد. بعضی اوقات از فشار یک تکه چوب به عنوان فشار انگشت استفاده می شود تا بین فشار اتو تمایز قائل شوند.



برش کرکی:

می توان تکه های لحاف را برای نشان دادن نقش ونگارهای روی پارچه هایی با نقش چاپ شده مشخص، برید. به عنوان مثال، ممکن است بخواهید یک گل یا یک شخصیت را در مرکز هر قطعه قرار دهید. تکه های بریده شده کرکی به دلیل فضاهای هدررفته بین نقش ها، می توانند پارچه بیشتری مصرف کنند.





خام پارچه (خاکستری تلفظ می شود) :

بیشتر چاپ های پارچه ای روی پارچه پایه "خام" با رنگ خالص ایجاد می شوند، که به آن خام پارچه می گویند. شرکت های تولید پارچه ممکن است گونه های مختلفی از خام پارچه ها (فلانل یا پشمی، مخمل کبریتی، کشاف و ...) را با همان چاپ استفاده کنند، و همچنین ممکن است کیفیت های مختلفی از خام پارچه ها را با توجه به تعداد تارها (تعداد تارها در یک اینچ مربع) داشته باشند.

یک شرکت پارچه واحد، ممکن است روی کیفیت های متعددی از خام پارچه ها برای انواع مختلفی از فروشگاه ها (لحاف فروشی های مستقل در برابر فروشگاه های زنجیره ای در مقابل فروشگاه های تخفیف دار) چاپ انجام دهد.





از افتخارات آموزشگاه خیاطی ایده :

اخذ گواهینامه الگوی کت و شلوار ترک و لباس مجلسی زیر نظر استادان خانم آیفیر بایرام و آقای سلیمان گوینچ از کشور ترکیه



چرخش سوزن:

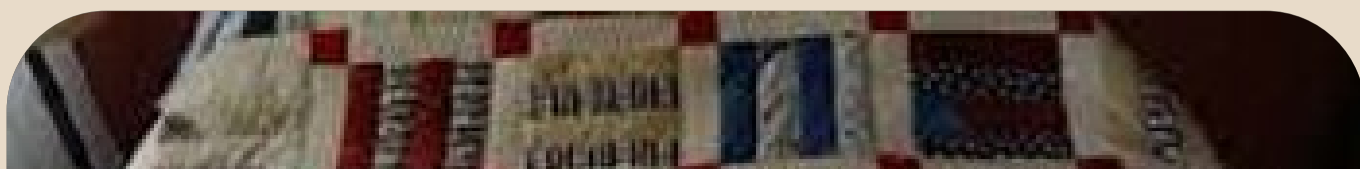
یک تکنیک تکه دوزی که در آن نوک سوزن برای چرخاندن در زیر لبه خام پارچه تکه دوزی شده استفاده می شود. چرخش سوزن زمانی انجام می شود که قطعه تکه دوزی شده با دست به پارچه پایه دوخته شود. خلاف چرخش سوزن، فشار دادن به زیر لبه تکه دوزی شده قبل از استفاده از آن خواهد بود.





ساشینگ:

هنگامی که تکه های لحاف به هم متصل شدند، غالباً نوار پارچه ای بین آن ها به صورت افقی و یا عمودی قرار می گیرد تا از لحاظ ظاهری تکه ها از هم تفکیک شوند؛ که به این نوار ساشینگ می گویند. ساشینگ باریک تراز عرض و یا بلندی تکه هاست و به عنوان یک تفکیک-کننده عمل می کند.





برش فرعی یا خرد:

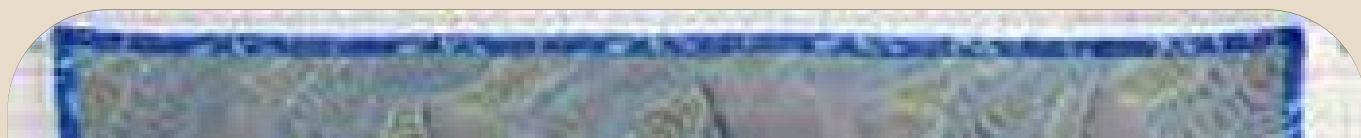
یک تکه بزرگتر پارچه را به چندین تکه کوچک تر برش دهید. به عنوان مثال، یک نوار با رگه های متقاطع ممکن است به شکل مربع یا مستطیل مطابق با **مونتاز** الگوی لحاف بریده شود. راحت تر است قبل از بریدن تکه های کوتاه تری از بلندی همان تکه، یک برش متقاطع ایجاد کنیم. یک الگو ممکن است بدین صورت باشد، "نوار 2 1/2 اینچی از عرض پارچه را برش دهید. برش فرعی را به دوازده مستطیل به صورت 2 2/1 اینچی در 6 2/1 اینچی ببرید." برای برش فرعی همچنان می توان به نوارها یا شکل هایی که قبلا بریده شده اند برای اندازه های جدید برای مونتاز دوباره مراجعه شود.



سوزن دوزی برجسته:

نقش ونگاری از لحاف که از زیر پر شده است تا یک فضای برجسته روی قسمتی یا کل یک نقش ایجاد کند. برای مثال، یک گل رز پنبه دوزی شده ممکن است پر شود، اما برگ های اطراف آن پر نشود.

سوزن دوزی برجسته تنها با بریدن یک شکاف کوچک در لایه زیرین پارچه یا پنبه حلاجی شده انجام می شود، و محتویات اضافی را با یک ابزار باریک مثل چاپ استیک در پارچه فرو می کنند؛ سپس سوراخ را با دست می دوزند تا محتویات پارچه را در جای خود نگه دارد.





عرض پارچه (WOF):

این سرواژه مخفف عرض پارچه است. خواهید دید که اغلب در دستورالعمل های بریدن استفاده می شود، به طوری که الگو ممکن است بگوید "یک 2 2/1 اینچی در نوار WOF ببرید." عرض قابل استفاده بیشتر پنبه های پنبه دوزی شده لب به لب حدودا 42 اینچ است"، اگرچه برخی سبک های عریض 54 تا 60 اینچی و بسیار بزرگ به اندازه 104 تا 110 اینچی نیز وجود دارد. دو عرض ذکرشده اغلب اوقات برای پشت لحاف استفاده می شود تا نیاز به درز گرفتن نباشد. نوارهای برش WOF اغلب به قسمت های کوچکتر برش داده می شوند.





امیدواریم با خواندن این آموزش مهارت های لازم رو در زمینه اصطلاحات لحاف دوزی کسب کرده باشید.

با آموزشگاه خیاطی ایده تماس بگیرید

ما پاسخگوی تمام سوالات شما هستیم کارشناسان ما شما را به بهترین روش راهنمایی می کنند

44412840 📞



Tagged اصطلاحات لحاف اصطلاحات لحاف دوزی پنبه حلاجی شده

دیدگاهتان را بنویسید

نشانی ایمیل شما منتشر نخواهد شد. بخش‌های مورد نیاز علامت گذاری شده‌اند *

دیدگاه

ایمیل *

نام *

لطفا پاسخ را به عدد انگلیسی وارد کنید:

5 × چهار =

فستاد: دیدگاه

